

Tieliikenteen onnettomuudet Mikkelissä 2017-2021

Liikenneturvallisuuskatsaus 2022



Yhteenveto

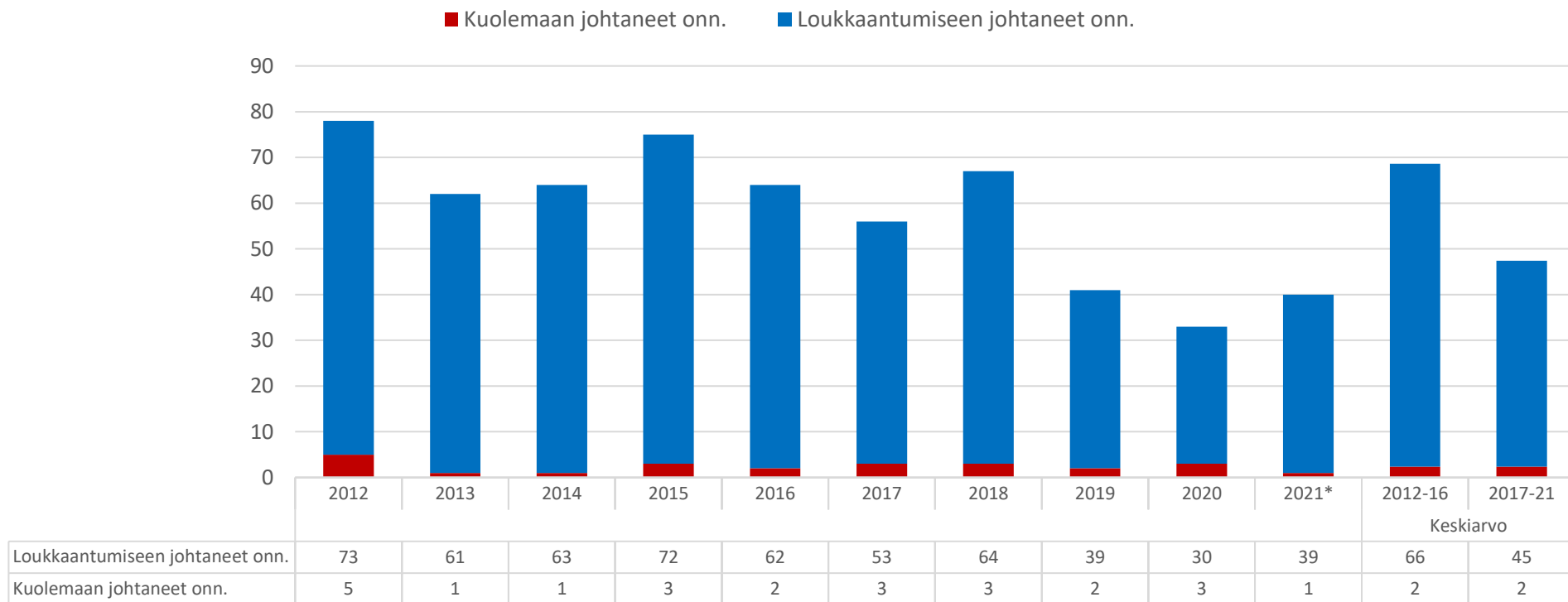
- Mikkelin kaupungin alueella tilastoidaan (poliisin tilastot) vuosittain keskimäärin 158 tieliikenteen onnettomuutta. Näistä vuosittain keskimäärin 47 (30%) johtaa henkilövahinkoihin (keskiarvo 2017-2021).
- Vuosina 2017-2021 Mikkelin alueen tieliikenteessä on menehtynyt yhteensä 12 ihmistä (keskimäärin 2/vuosi) ja loukkaantunut 291 ihmistä (keskimäärin 58/vuosi).
- Vuonna 2021 tilastoitiin yksi kuolemaan johtanut onnettomuus (yksi menehtynyt), 39 loukkaantumiseen johtanutta onnettomuutta (47 loukkaantunutta) ja 94 omaisuusvahinkoon johtanutta onnettomuutta (yhteensä 134 onnettomuutta).
- Ikäryhmittäin tarkasteltuna suurimmat haasteet liikenneturvallisuuksissa liittyvät nuorten (15-16- ja 18-vuotiaiden) korkeaan onnettomuusriskiin (mopot, moottoripyörät, ha kulj. + matk.).
- Taajama-alueiden haasteena ovat erityisesti jalankulun, pyöräilyn ja muiden kaksipyöräisten onnettomuudet, etenkin kun tiedetään, että tilastojen luotettavuus näiden ryhmien tapaturmien osalta on erittäin heikkoa.
- Mikkelin kaupungin alueella tapahtuvista tieliikenteen onnettomuuksista aiheutuu keskimäärin noin 19,8 milj.eur vuosittaiset onnettomuuskustannukset yhteiskunnalle, joista kaupungin osuus on noin 3,0 - 4,0 milj.eur/v.
- Pitkän aikavälin kehitystrendi näyttää henkilövahinkoon johtaneiden onnettomuuksien osalta positiiviselta/laskevalta, mutta tähän saattaa sisältyä tilastoharhaa loukkaantumiseen johtaneiden tilastoinnin osalta.

Tieliikenneonnettomuuksien tilaston selite

- **Tieliikenneonnettomuus:** Henkilö- tai omaisuusvahinkoon johtanut tapahtuma, joka on sattunut tieliikennelain mukaan yleiselle liikenteelle tarkoitetulla tai yleisesti liikenteeseen käytetyllä alueella ja jossa on osallisena ainakin yksi liikkuva kulkuneuvo. Tieliikennelaissa määriteltyjen ajoneuvojen lisäksi osallisiksi kulkuneuvoiksi luetaan myös raitiovaunu sekä juna tasoristeysonnettomuuksissa. Jalankulkijan kaatuminen/liukastuminen ei ole tieliikenneonnettomuus.
- Onnettomuusyhteenvedossa hyödynnetään lähtöaineistona [Tilastokeskuksen tieliikenneonnettomuuksien tilastoa](#) sekä Väyläviraston tuottamaa Onnettomuusrekisteriä. Molemmat aineistot perustuvat poliisiasiaan tietojärjestelmään tallennettuihin tieliikenneonnettomuustietoihin. Lisätietoa: <https://www.stat.fi/til/ton/index.html>
- Tieliikenneonnettomuuksien tilastoinnin peittävyys kuolemaan johtaneitten onnettomuuksien osalta on sataprosenttinen (Huom! sairaskohtauksiin kuolleet poistetaan tilastoista). Loukkaantumisten osalta on arvioitu, että tilaston kattavuus on vain 20-30 % ja omaisuusvahinko-onnettomuuksien osalta vieläkin heikompi. Huonoin peittävyys on yksittäisonnettomuuksissa loukkaantuneista polkupyöräilijöistä.
- Pääosin poliisin tilastojen puutteellisuudet johtuvat joko siitä, etteivät onnettomuudet tule lainkaan poliisin tietoon (ei soiteta 112) tai siitä että poliisi ei käy onnettomuuspaikalla (tilanteen saattaa hoitaa esim. pelastuslaitos tai rajavartiolaitos). Puuttuvista loukkaantumiseen johtaneista onnettomuuksista valtaosa on lieviä loukkaantumisia, sillä tieliikennelaki velvoittaa ilmoittamaan onnettomuudesta poliisille vain, jos joku on loukkaantunut vakavasti.
- Vuoden 2015 lopussa Poliisihallitus linjasi, että poliisi käy peuraonnettomuuspaikalla ainoastaan silloin, kun onnettomuudessa on tapahtunut henkilövahinkoja tai olosuhteet muutoin edellyttävät poliisin läsnäoloa. Tämän myötä valtaosa peuraonnettomuuksista putosi virallisen tilaston ulkopuolelle. Riistakeskuksen tilastot hirvieläinkolareista löytyvät täältä: <https://mobilityanalytics.ramboll.com/onn/hirvielain/>

Henkilövahinko-onnettomuuksien määrä

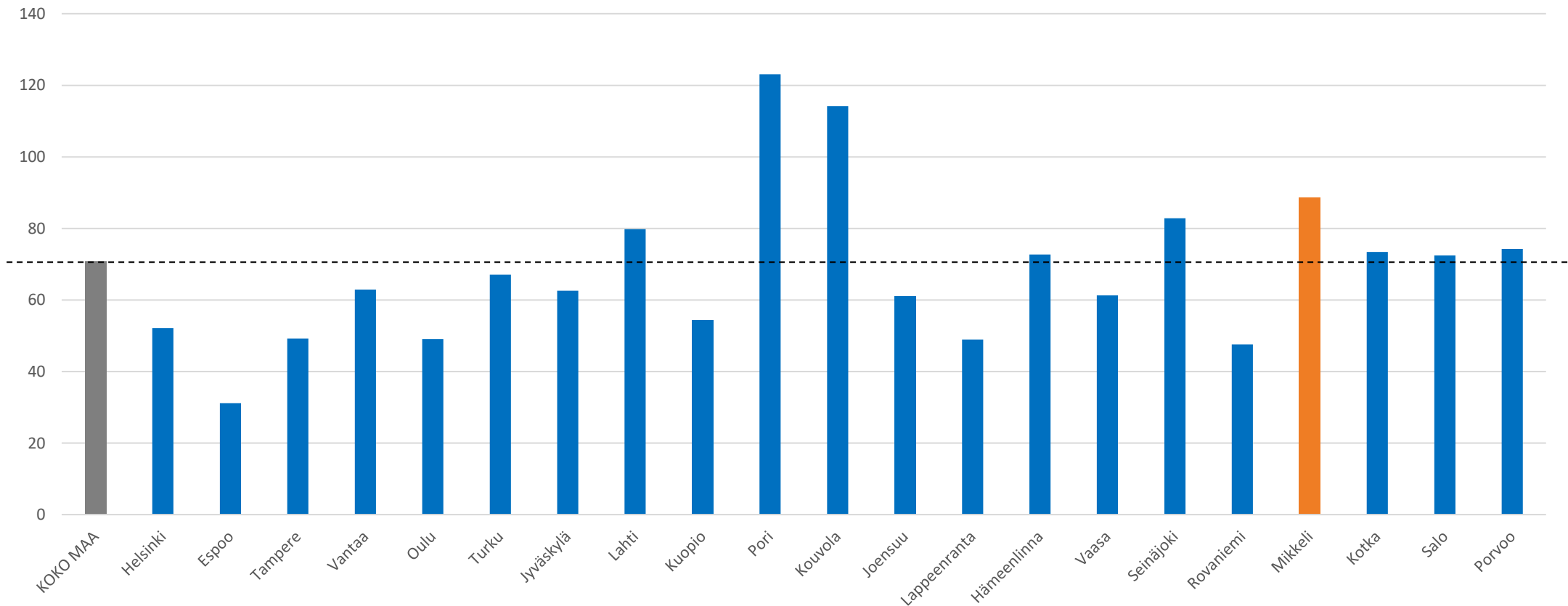
Henkilövahinkoon johtaneet tieliikenteen onnettomuudet Mikkelissä 2012-2021



Lähde: Tilastokeskus, vuosi 2021 ennakkotieto

Henkilövahinko-onnettomuuksien määrä asukasta kohden

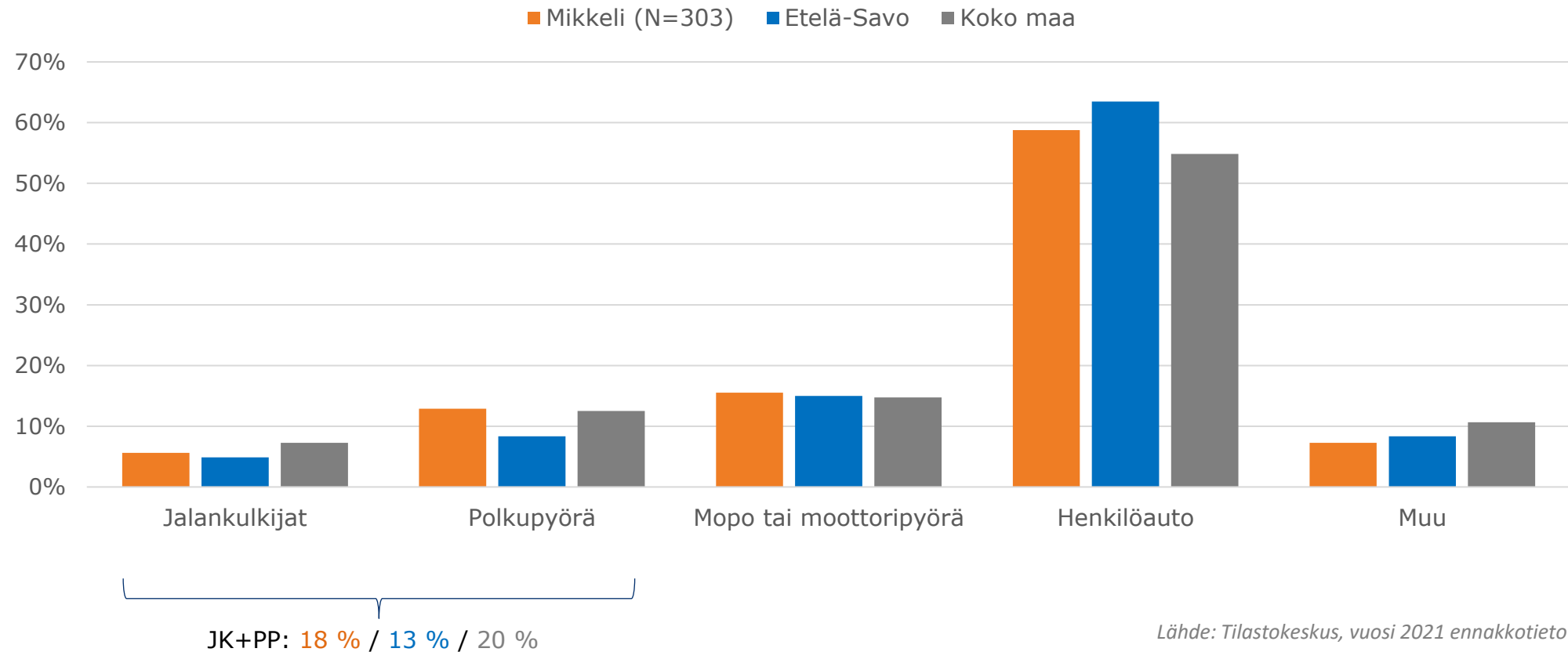
Tieliikenteen henkilövahinko-onnettomuuksien määrä 100 000 asukasta kohden (keskiarvo 2017-2021), yli 50 000 as. kunnat



Lähde: Tilastokeskus, vuosi 2021 ennakkotieto

Henkilövahingot tienkäyttäjryhmittäin

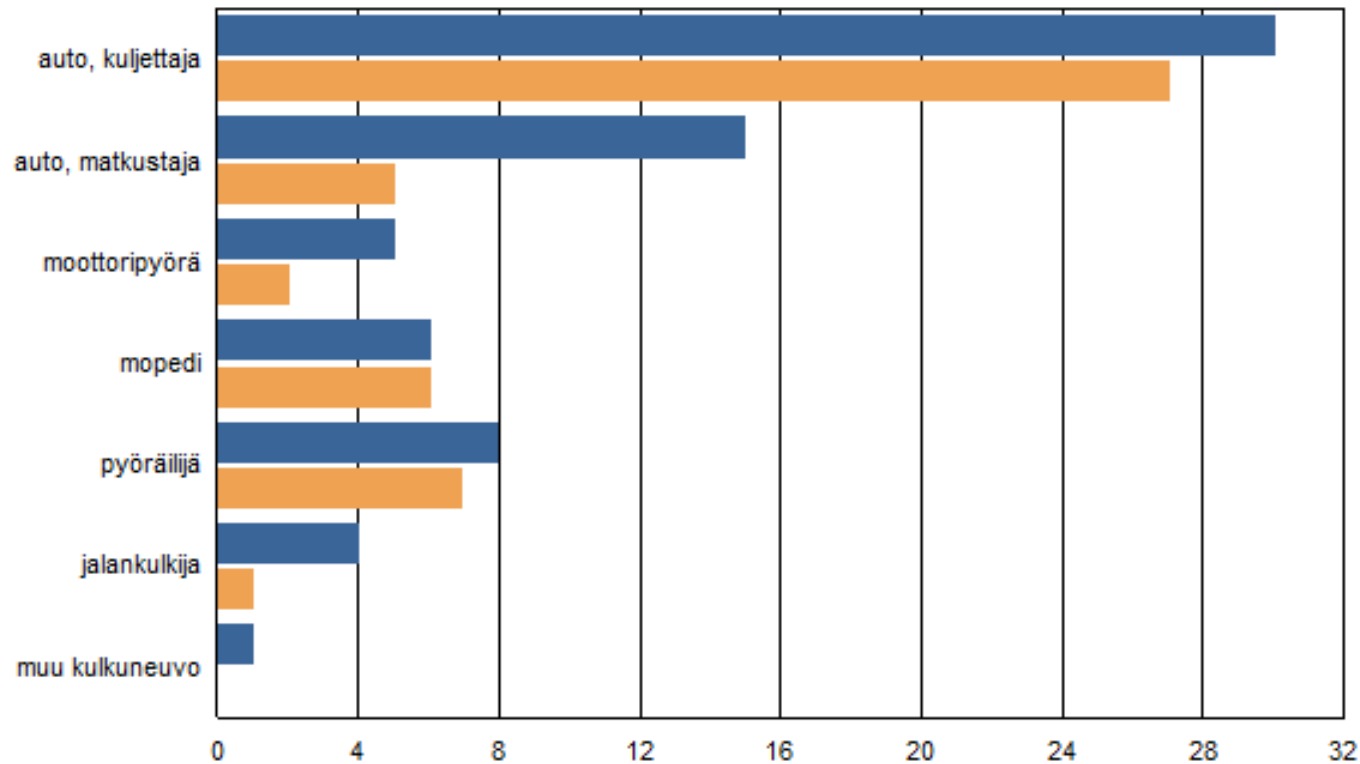
Tieliikenteen henkilövahinkojen jakauma (%) tienkäyttäjryhmittäin 2017-2021



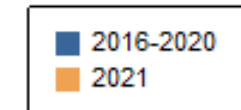
Uhrien määrän kehitys tienkäyttäjärhmittäin henkilövahinkoon johtaneissa onnettomuuksissa, Mikkelissä

Vuosi 2021 verrattuna edellisen 5 vuoden keskiarvoon.

Uhrien määrä kulkutavan mukaan henkilövahinkoon johtaneissa onnettomuuksissa



	2016-2020	2021
Yhteensä (keskiarvo)	69	48
auto, kuljettaja	30	27
auto, matkustaja	15	5
moottoripyörä	5	2
mopedi	6	6
pyöräilijä	8	7
jalankulkija	4	1
muu kulkuneuvo	1	0



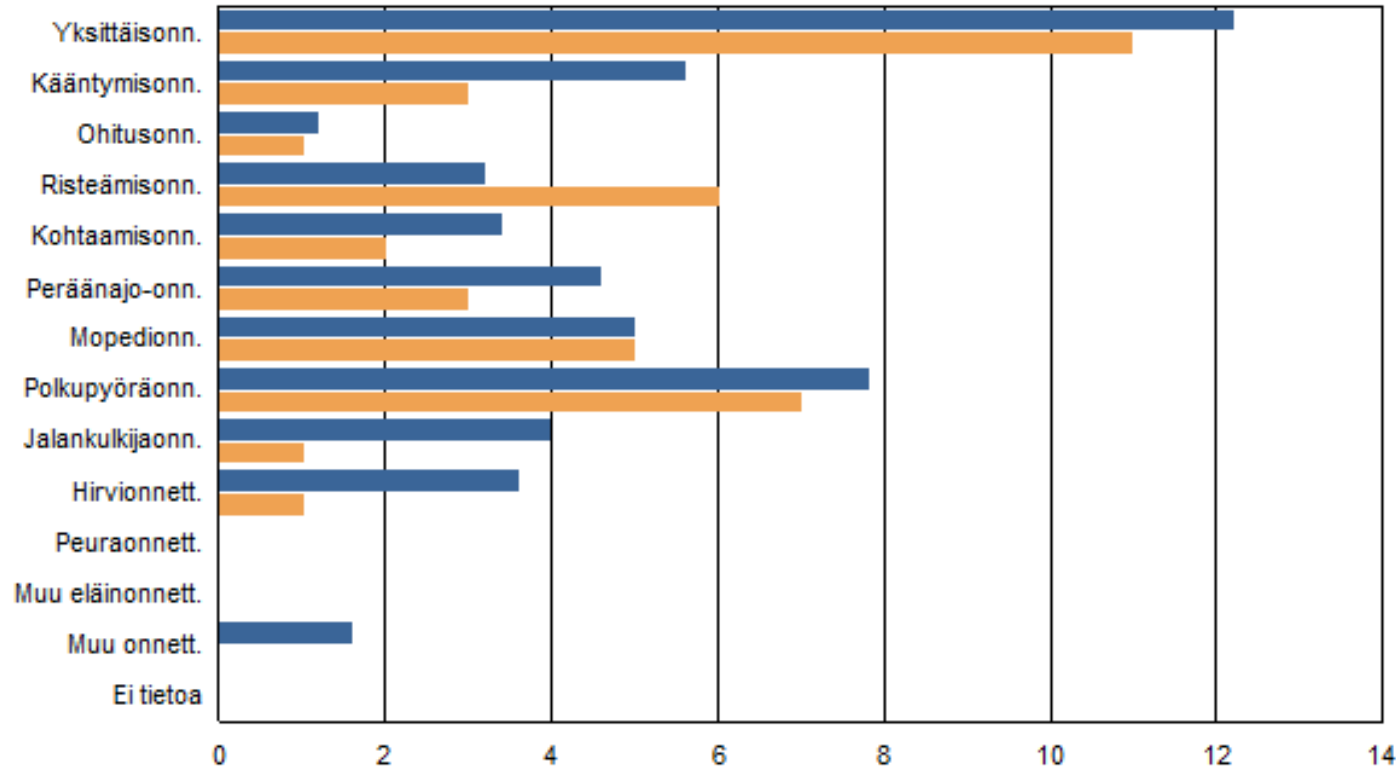
Liikenneturvallisuuskatsaus 2022

Lähde: Destian iLIITUpalvelu, poliisin tietoon tuleet onnettomuudet, vuosi 2021 ennakkotieto

MIKKELI

Henkilövahinkoon johtaneiden onnettomuuksien määrän kehitys onnettomuusluokittain, Mikkel

Vuosi 2021 verrattuna edellisen 5 vuoden keskiarvoon.



	2016-2020	2021
Yhteensä (keskiarvo)	52.2	40.0
Yksittäisönn.	12.2	11.0
Kääntymisönn.	5.6	3.0
Ohitusönn.	1.2	1.0
Risteämisönn.	3.2	6.0
Kohtaamisönn.	3.4	2.0
Peräänajo-önn.	4.6	3.0
Mopediönn.	5.0	5.0
Polkupyöräönn.	7.8	7.0
Jalankulkijaönn.	4.0	1.0
Hirvionnett.	3.6	1.0
Peuraönnett.	0.0	0.0
Muu eläinönnett.	0.0	0.0
Muu önnett.	1.6	0.0

Lähde: Destian iLITUpalvelu, poliisin tietoon tuleet onnettomuudet, vuosi 2021 ennakkotieto

Onnettomuusluokkien määrittely

Onnettomuusluokan määrittely

Yksittäisonnettomuus

Osallisena yksi moottoriajoneuvo

Ohitusonnettomuus

Osallisena kaksi tai useampia moottoriajoneuvoja. Joku osallinen oli ohittamassa.

Kääntymisonnettomuus

Osallisena kaksi tai useampia moottoriajoneuvoja, joista ainakin yksi oli kääntymässä. Ei sisällä ohitus- eikä risteämisonnettomuuksia.

Risteämisonnettomuus

Osallisena kaksi tai useampia moottoriajoneuvoja. Joku osallisista oli tulossa risteävältä tieltä. Ei sisällä kääntymis- eikä ohitusonnettomuuksia.

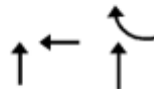
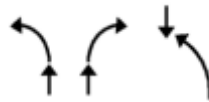
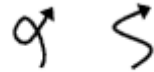
Kohtaamisonnettomuus

Osallisena kaksi tai useampia moottoriajoneuvoja. Osalliset tulossa vastakkaisista suunnista. Ei sisällä kääntymis-, ohitus- eikä risteämisonnettomuuksia.

Peräänajo-onnettomuus

Osallisena kaksi tai useampia moottoriajoneuvoja. Ei sisällä ohitus- eikä kääntymisonnettomuuksia.

Yleisimmät onnettomuus-tilanteet



Jalankulkijaonnettomuus

Osallisena ajoneuvon lisäksi jalankulkija.

Polkupyöraonnettomuus

Osallisena polkupyörä. Ei sisällä jalankulkijaonnettomuuksia.

Mopedionnettomuus

Osallisena mopedi. Ei sisällä jalankulkija- eikä polkupyöraonnettomuuksia.

Eläinonnettomuus

Moottoriajoneuvon ja eläimen välinen onnettomuus.

Hirvieläinonnettomuus

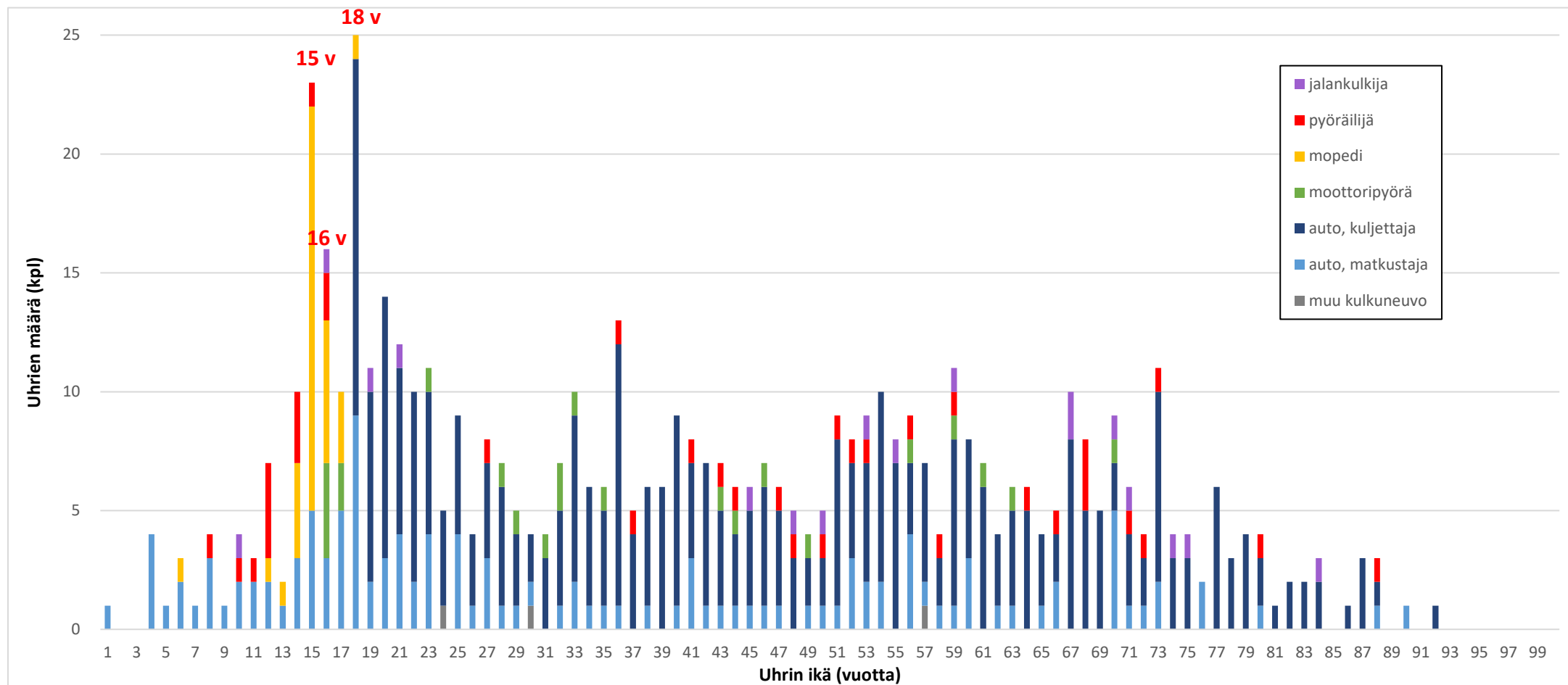
Moottoriajoneuvon ja hirven tai peuran välinen onnettomuus

Muu onnettomuus

Sisältää onnettomuudet joissa on osallisena harvinaisempia moottoriajoneuvoja, kuten juna, maatalouskone tai moottorikelkka, sekä edellisiin ryhmiin kuulumattomat onnettomuudet.

Lähde: Liikenneviraston tilastoja 9/2018, Liikenneonnettomuudet maanteillä vuonna 2017

Henkilövahinko-onnettomuuksissa mukana olleiden ikäjakauma osallisen kulkumuodon mukaan 2017-2021

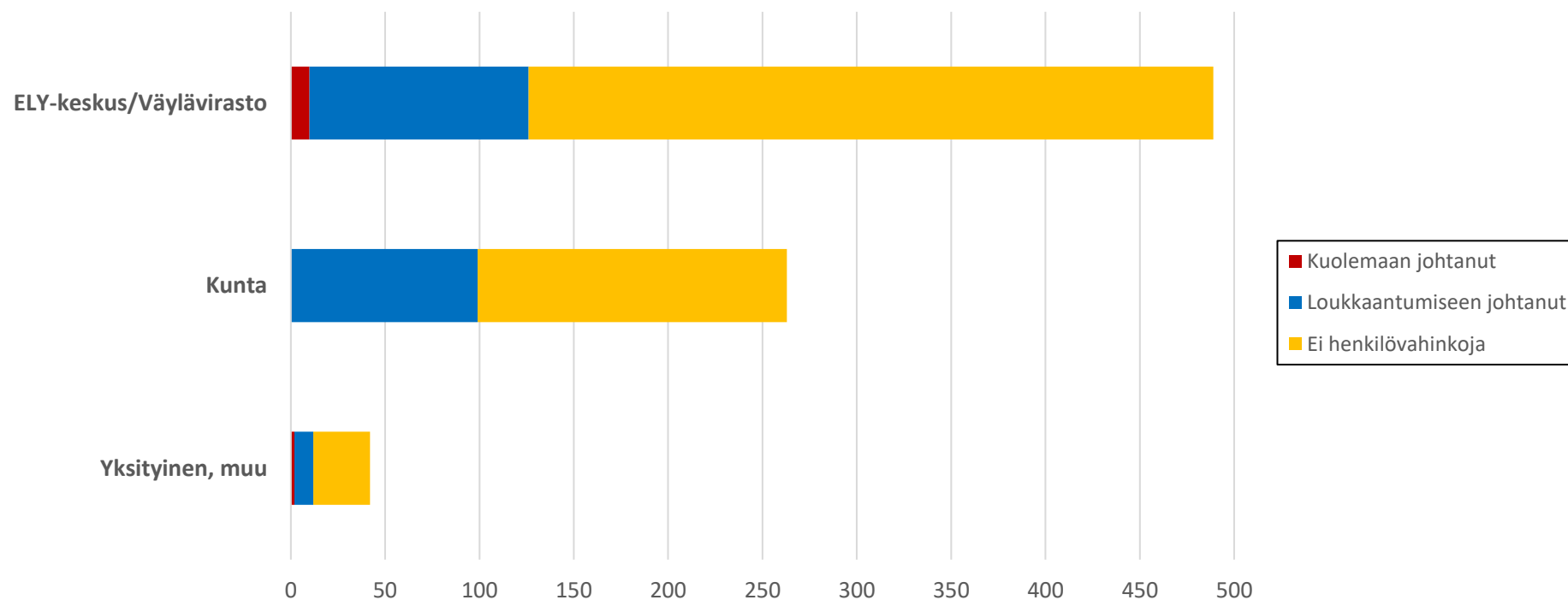


Lähde: Destian iLIITUpalvelu, poliisin tietoon tuleet onnettomuudet, vuosi 2021 ennakkotieto

Liikenneturvallisuuskatsaus 2022

MIKKELI

Tieliikenteen onnettomuudet tienpitäjän mukaan Mikkelissä vuosina 2017-2021



Lähde: Tilastokeskus/Onnettomuusrekisteri

Henkilövahinko-onnettomuudet ja onnettomuusluokka toimintaympäristön mukaan Mikkelin alueella 2017-2021



Kaikki yht.

	Kpl	%	Kpl	%	Kpl	%
jalankulkijaonnettomuus	3	3 %	13	11 %	16	7 %
polkupyöräonnettomuus	1	1 %	37	30 %	38	16 %
mopedionnettomuus	4	4 %	19	15 %	23	10 %
yksittäisonnettomuus	39	34 %	14	11 %	53	22 %
risteämisonnettomuus	5	4 %	15	12 %	20	8 %
kääntymisonnettomuus	13	11 %	12	10 %	25	11 %
peräänajo-onnettomuus	14	12 %	8	7 %	22	9 %
kohtaamisonnettomuus	12	11 %	3	2 %	15	6 %
ohitusonnettomuus	6	5 %	0	0 %	6	3 %
hirvionnettomuus	13	11 %	0	0 %	13	5 %
muu onnettomuus	4	4 %	2	2 %	6	3 %
Yhteensä	114	100 %	123	100 %	237	100 %

Lähde: Tilastokeskus/Onnettomuusrekisteri

Onnettomuuskustannukset

- Liikenneonnettomuuksista aiheutuu inhimillisen kärsimyksen ohella yhteiskunnalle huomattavia taloudellisia kustannuksia, joista varsin merkittävä osa (15–20 %) kohdistuu kuntasektorille.
- Onnettomuuksien taloudellisia menetyksiä ovat muun muassa
 - onnettomuuden uhrin työn arvon menetys (palkka- ja sosiaalikulut),
 - terveydenhuollon menot uhrien hoidosta ja kuntoutuksesta,
 - sosiaalihuollon menot vammautuneille ja invalidisoituneille,
 - ajoneuvovahingot ja liikenneympäristölle aiheutuneet vahingot sekä muut vastaavat suorat kulut.
- Liikenneonnettomuuksista aiheutuvia kustannuksia voidaan arvioida vakavuudeltaan erilaisille onnettomuuksille määritettyjen yksikkökustannusten perusteella (taulukko).
- Onnettomuuskustannuksiin sisältyvät onnettomuuksien aineelliset vahingot ja uhrien hyvinvoinnille koituneet aineettomat menetykset.

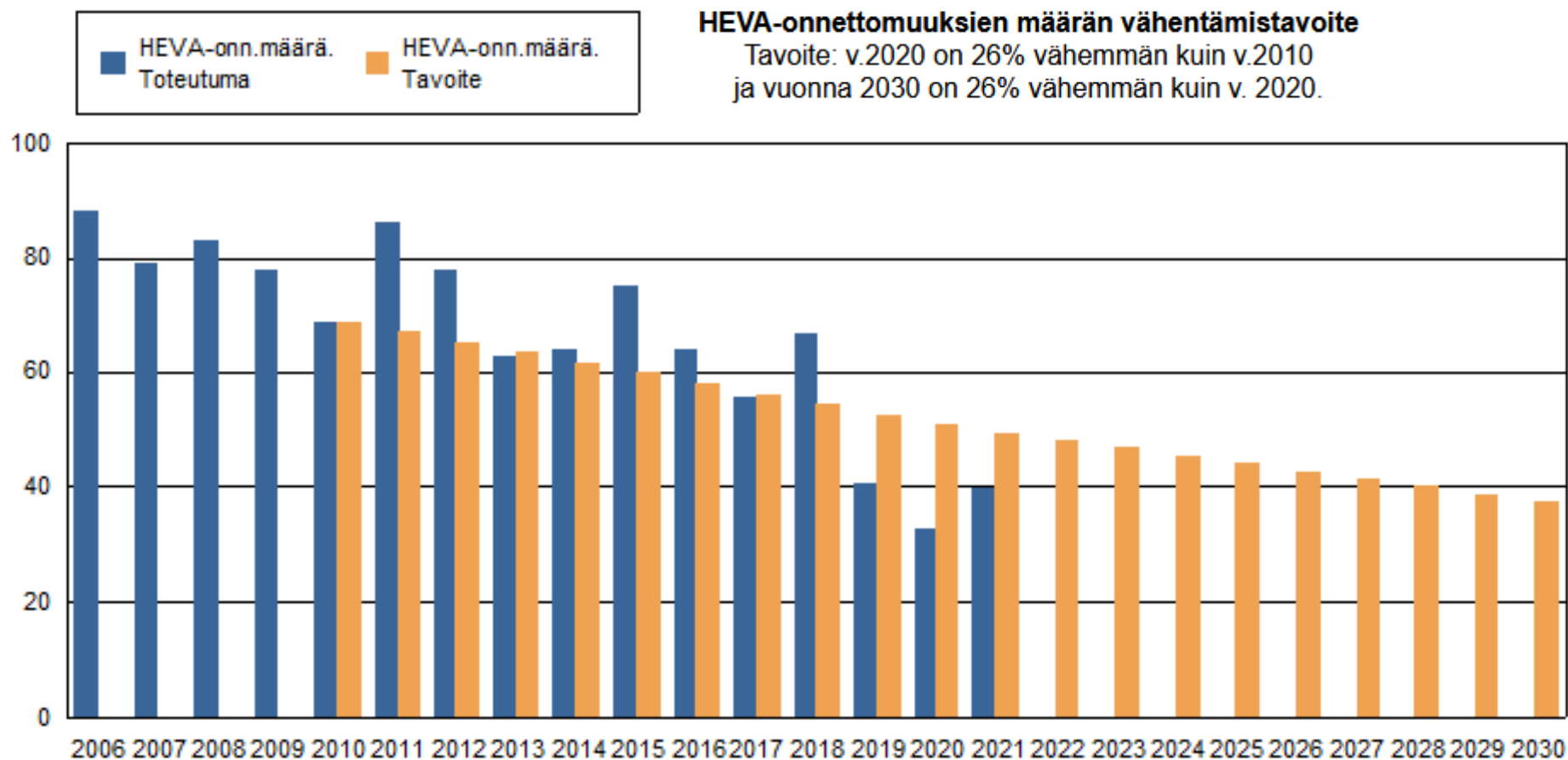
”Mikkelin kaupungin alueella tapahtuvista tieliikenteen onnettomuuksista aiheutuu yhteiskunnalle keskimäärin noin 19,8 milj.eur vuosittaiset kustannukset, joista kaupungin osuus on noin 3,0-4,0 milj.eur/v (keskiarvo 2017-2021).

	Reaali- taloudellinen kustannus	Yksilöllisen hyvinvoinnin menetys	Yhteensä
Kuolemaan johtanut onnettomuus	228 095	2 790 960	3 019 055
Vakavaan loukkaantumiseen johtanut onnettomuus	404 534	997 326	1 401 860
Lievään loukkaantumiseen johtanut onnettomuus	22 213	80 628	102 841
Henkilövahinko-onnettomuus	72 283	340 200	412 483
Vain omaisuusvahinkoon johtanut onnettomuus	2 230		2 230
Tieliikenneonnettomuus keskimäärin	35 449	178 800	214 249

Onnettomuuskustannusten yksikköarvot onnettomuustyyppiä kohti (Väylävirasto: https://julkaisut.vayla.fi/pdf12/vj_2020-48_tie-rautatieliikenteen_hankearvioinnin_web.pdf).

Laskennassa käytetyt arvot

Henkilövahinko-onnettomuuksien määrän vähentämistavoitteet Mikkelissä



Lähde: Destian iLIITUpalvelu, poliisin tietoon tuleet onnettomuudet, vuosi 2021 ennakkotieto

Liikenneturvallisuuskatsaus 2022

MIKKELI

Omais.vah.
johtanut

Loukk.
johtanut

Kuolemaan
johtanut

DESTIA
A COLAS COMPANY

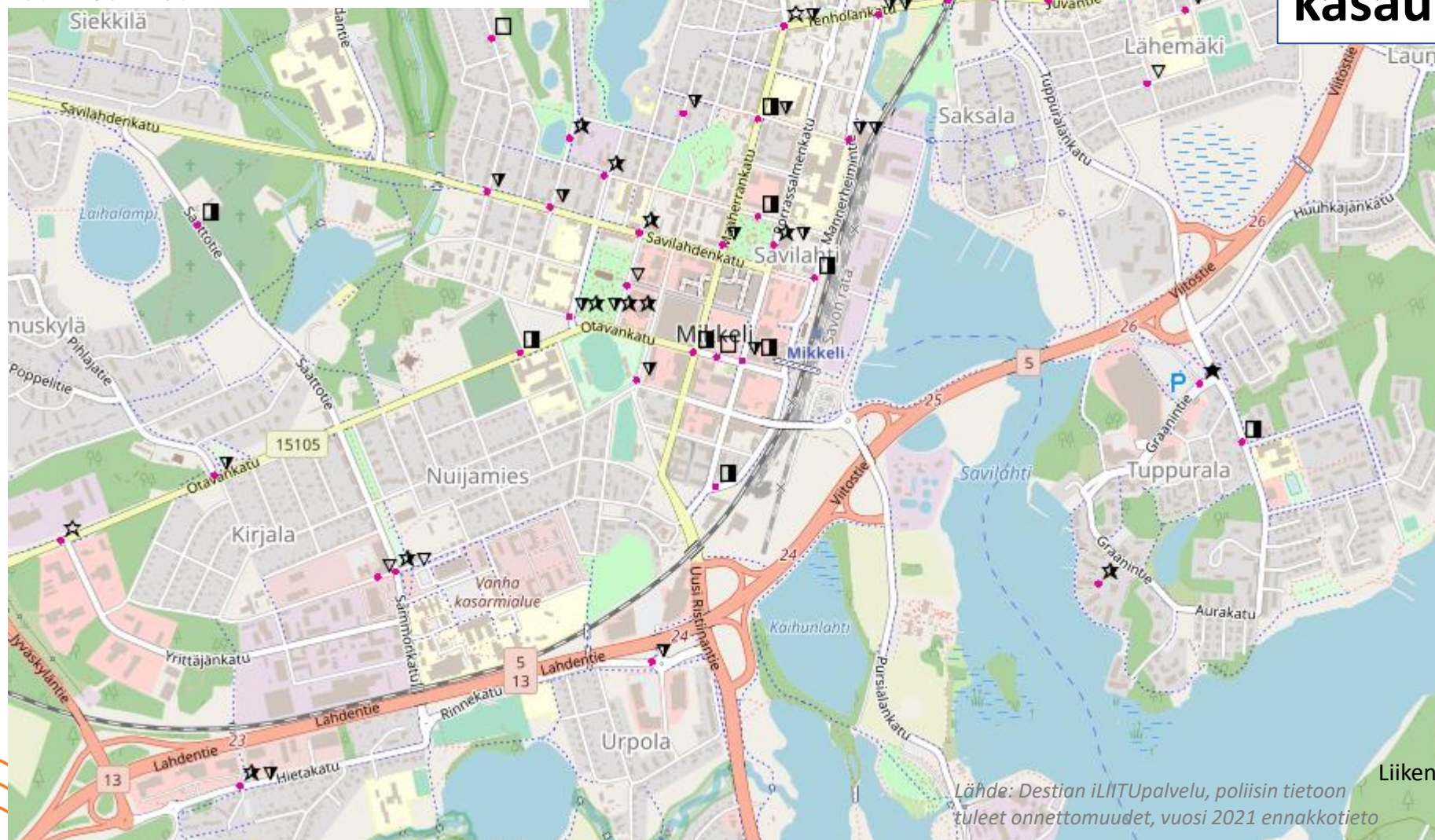
ilitu²

□ Jalankulkijaonnettomuus

▽ Polkupyöraonnettomuus

☆ Mopo-onnettomuus

Jalankulku-, polkupyörä ja mopo-onnettomuuksien kasaumat v 2017-2021



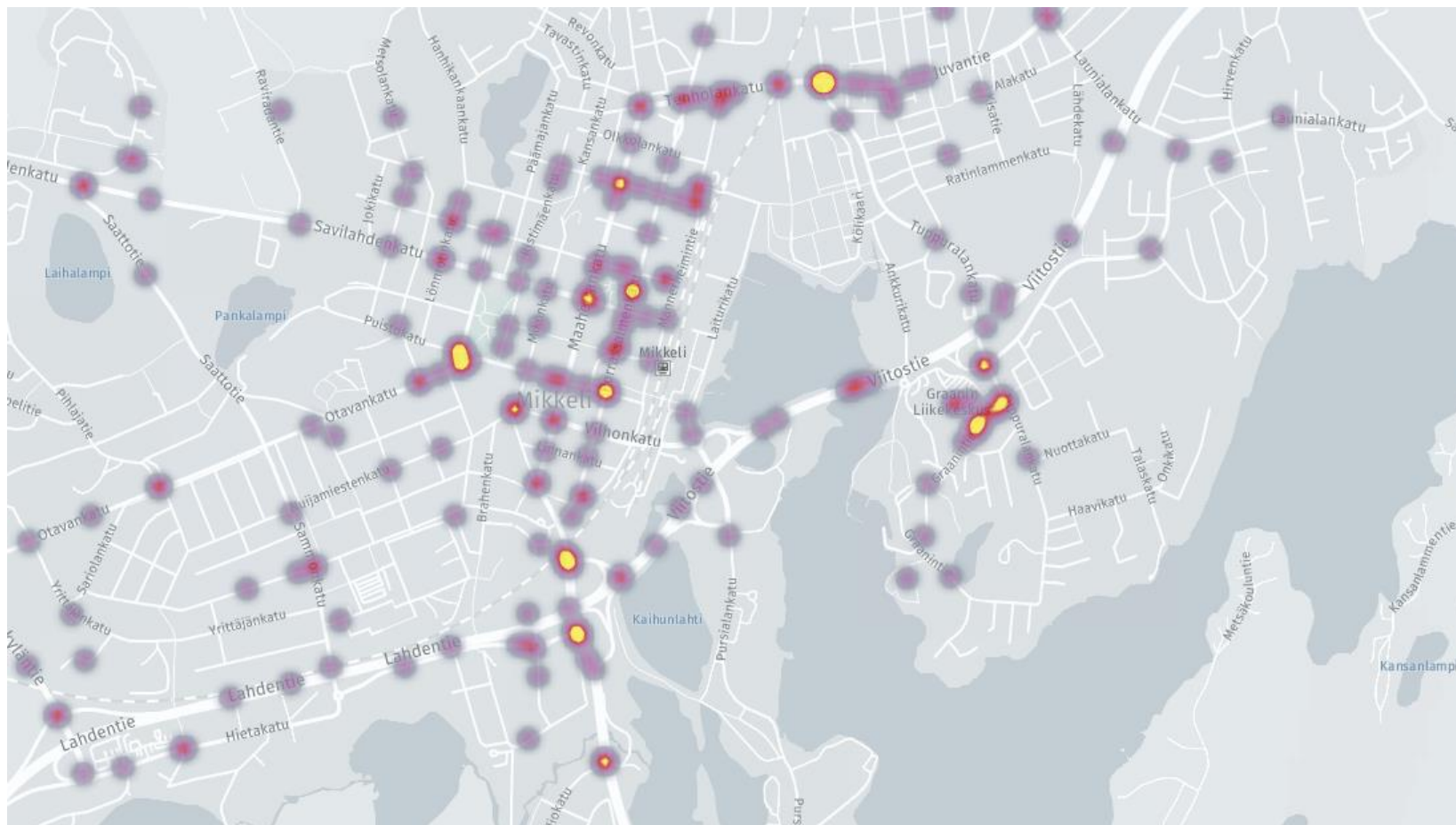
Liikenneturvallisuuskatsaus 2022

Lähde: Destian iLITUpalvelu, poliisin tietoon tuleet onnettomuudet, vuosi 2021 ennakkotieto

MIKKELI

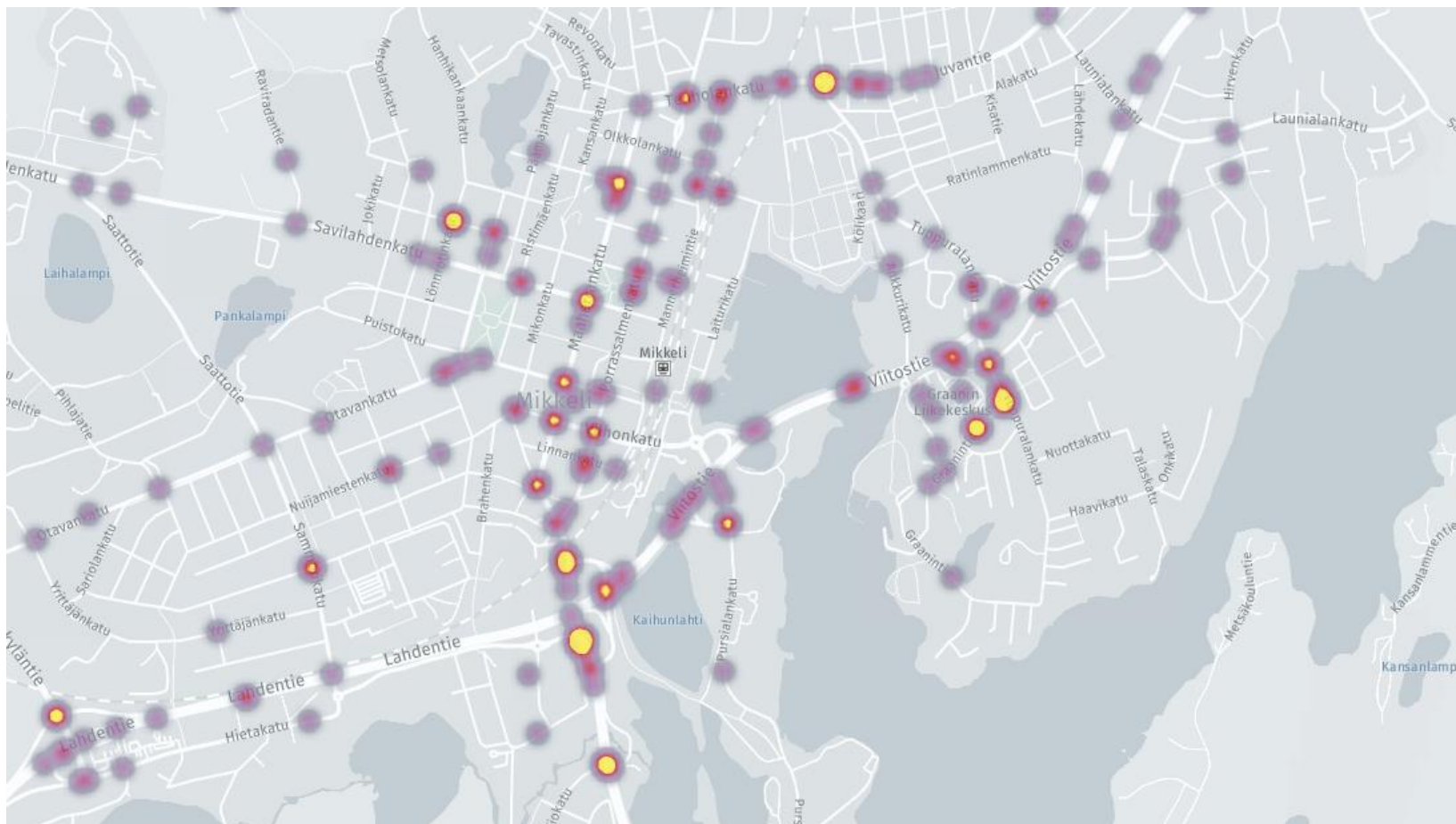
Onnettomuuskeskittymiä Mikkelissä, 2017-2021 (poliisi)

N=792 liikenneonnettomuutta



<https://mobilityanalytics.ramboll.com/onn/poliisi/>

Onnettomuuskeskittymiä Mikkelissä, 2017-2021 (pelastuslaitos) N=911 liikenneonnettomuutta



<https://mobilityanalytics.ramboll.com/onn/pelastuslaitos/>

Rambollin ylläpitämät onnettomuuskartat

- Poliisin tilastot 2017-2021: <https://mobilityanalytics.ramboll.com/onnettomuus/poliisi/>
- Pelastuslaitoksen tilastot 2017-2021: <https://mobilityanalytics.ramboll.com/onnettomuus/pelastuslaitos/>
- Riistakeskuksen tilastot (hirvieläinonnettomuudet) 2017-2021: <https://mobilityanalytics.ramboll.com/onnettomuus/hirvielain/>

